



ChargePoint® Home Flex

Chargeur d'intensité flexible de 16 A à 50 A

Guide d'installation



À L'ATTENTION DE :
Installateurs, veuillez
lire attentivement ce
guide.

Remettez le guide au
propriétaire après
l'installation.

Consignes de sécurité importantes

CONSERVEZ CES INSTRUCTIONS



AVERTISSEMENT : Ce manuel contient des instructions importantes pour la borne Home Flex.

Lorsque vous utilisez des produits électriques, prenez toujours les précautions de base, y compris celles indiquées ci-dessous.

1. Lisez et suivez tous les avertissements et toutes les instructions avant d'installer et d'utiliser la borne de recharge ChargePoint®. Installez et utilisez uniquement comme indiqué. Le non-respect de cette consigne peut entraîner la mort, des blessures ou des dommages matériels et annulera la garantie limitée.

2. Ne retenez les services que de professionnels agréés pour installer votre borne de recharge ChargePoint® et respectez toutes les normes et tous les codes nationaux et locaux du bâtiment. Avant d'installer la borne de recharge ChargePoint®, consultez un entrepreneur agréé, comme un électricien agréé, et retenez les services d'un spécialiste formé en installation afin d'assurer la conformité aux normes et aux codes de construction locaux, aux conditions climatiques, aux normes de sécurité et à l'ensemble des codes et ordonnances en vigueur. Avant l'utilisation, vérifiez que la borne de recharge est correctement installée.

3. Mettez toujours la borne de recharge ChargePoint® à la terre. Le fait de ne pas mettre la borne de recharge à la terre peut entraîner un risque d'électrocution ou d'incendie. La borne de recharge doit être branchée à un système de câblage en métal permanent avec mise à la terre, ou un conducteur de mise à la terre d'un équipement doit être associé aux autres conducteurs du circuit et être branché à la borne de terre de l'équipement ou à l'équipement de recharge de véhicules électriques (EVSE). Les branchements à l'équipement de recharge de véhicules électriques doivent être réalisés en conformité avec tous les codes et toutes les ordonnances en vigueur.

4. Installez la borne de recharge ChargePoint® selon une méthode approuvée par ChargePoint. Si vous n'installez pas la borne de recharge sur une surface qui peut supporter son poids, cela peut entraîner des risques de décès, de blessures ou de dommages matériels. Avant l'utilisation, vérifiez que la borne de recharge est correctement installée.

5. Cette borne de recharge ne convient pas à une utilisation dans des endroits dangereux. N'installez pas la borne Home Flex à proximité de matériaux inflammables, explosifs ou combustibles.

6. Ce dispositif doit être surveillé lorsqu'il est utilisé à proximité d'enfants.

7. N'insérez pas les doigts dans le connecteur de recharge du véhicule.

8. N'utilisez pas ce produit si le cordon d'alimentation flexible ou le câble de recharge électrique est effiloché, présente une isolation endommagée ou tout autre signe de détérioration. Appelez immédiatement le service à la clientèle de ChargePoint au +1 888 758 4389.



AVERTISSEMENT :

9. N'utilisez pas ce produit si le boîtier ou le connecteur électrique est endommagé, fissuré, ouvert ou présente d'autres signes de détérioration. Appelez immédiatement le service à la clientèle de ChargePoint au +1 888 758 4389.

10. Utilisez uniquement des conducteurs en cuivre de 90 °C.

11. N'utilisez pas la borne Home Flex à des températures hors de sa plage de fonctionnement. Pour les bornes de recharge réglées sur 16 à 48 A, la plage est comprise entre -40 °C et 50 °C (-40 °F et 122 °F). Pour les bornes de recharge réglées sur 50 A, la plage est comprise entre -40 °C et 45 °C (-40 °F et 113 °F).

- À l'exception du câble de recharge, la borne Home Flex ne contient aucune pièce réparable sur site. N'essayez pas de réparer ou d'entretenir vous-même toute autre partie de l'appareil. Si l'unité doit faire l'objet d'un entretien, communiquez avec ChargePoint, Inc.
- Assurez-vous que le câble de recharge de la borne Home Flex est positionné de manière à ce qu'il ne soit pas piétiné, qu'on ne puisse pas trébucher dessus ou qu'il ne soit pas soumis à des dommages ou à des tensions. Ne fermez pas une porte de garage sur le câble de recharge.



Important : En aucun cas, la conformité avec les renseignements contenus dans ce guide ne dégagera l'utilisateur de la responsabilité de se conformer à tous les codes et à toutes les normes de sécurité en vigueur. Ce document décrit les scénarios de montage et d'installation les plus courants. Si des circonstances particulières font en sorte qu'il est impossible de suivre les procédures prévues dans le présent document, communiquez avec ChargePoint, Inc. **ChargePoint, Inc. n'est pas responsable des dommages pouvant résulter d'installations personnalisées qui ne sont pas décrites dans ce document ni du non-respect des recommandations d'installation.**

Mise au rebut du produit

ChargePoint Home Flex est un appareil électronique qui ne peut donc pas être mis au rebut avec les déchets ménagers non triés. Renseignez-vous auprès des autorités locales concernant la mise au rebut. Les matériaux recyclables du produit sont identifiés.



Absence de garantie d'exactitude

Des efforts commercialement raisonnables ont été déployés pour garantir que les caractéristiques techniques et autres renseignements indiqués dans ce manuel étaient exacts et complets au moment de leur publication. Toutefois, ces caractéristiques et ces renseignements sont soumis en tout temps à des modifications sans préavis.

Droit d'auteur et marques commerciales

©2013-2019 ChargePoint, Inc. Tous droits réservés. Ce document est protégé par les lois du droit d'auteur des États-Unis et d'autres pays. Il ne peut être modifié, reproduit ou distribué sans le consentement écrit, exprès et préalable de ChargePoint, Inc. CHARGEPOINT est une marque de commerce déposée aux États-Unis et dans l'Union européenne, et une marque de service de ChargePoint, Inc.; elle ne peut pas être utilisée sans le consentement écrit préalable de ChargePoint.



CAN ICES-3 (A)/NMB-3 (A)



Table des matières

Vérification du contenu	7
Rassemblement des outils	8
Planification de l'emplacement	9
Câblage du circuit	11
Montage de la borne de recharge	11
Installation du câble de recharge	16
Finalisation de l'installation	18
Des questions?	19
Garantie limitée	20

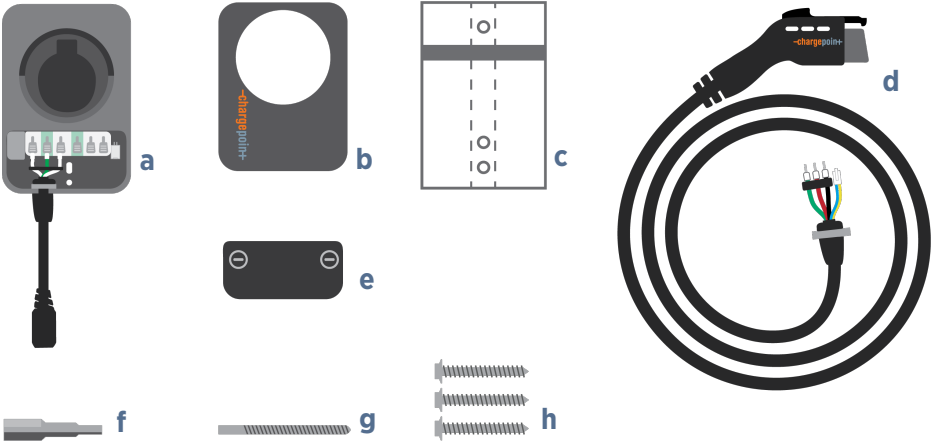
Vérification du contenu



ATTENTION : La borne de recharge ChargePoint Home Flex doit être installée par un électricien agréé. Si vous ne savez pas où en trouver un, reportez-vous au *Guide de démarrage rapide ChargePoint Home Flex* ou au site chargepoint.com/homeinstall pour obtenir de l'aide.

Cochez la case pour vous assurer que vous disposez du guide de démarrage rapide, du guide d'installation et des pièces suivantes :

- a. Borne de recharge (avec câble d'alimentation d'entrée);
- b. Plaque frontale (préinstallée sur la borne de recharge);
- c. Gabarit d'installation;
- d. Câble de recharge avec serre-câbles;
- e. Couvercle de câble (préinstallé sur la borne de recharge);
- f. Embout de vissage de 10 mm (3/8 po);
- g. Foret de 4 mm (3/16 po);
- h. Trois tire-fonds de 6 mm (1/4 po) x 51 mm (2 po).

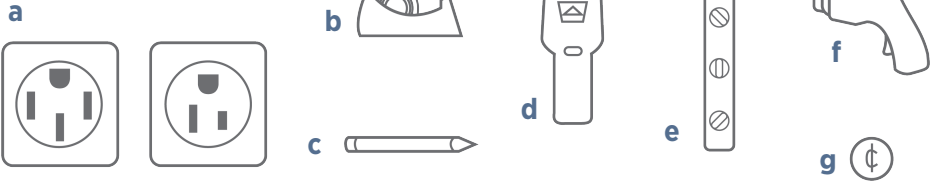


Remarque : Si l'une de ces pièces est manquante, veuillez composer le +1 888 758 4389.

Rassemblement des outils

Vous aurez également besoin des éléments suivants :

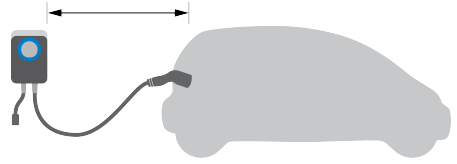
- a. Une prise NEMA 6-50, une prise NEMA 14-50 ou le matériel requis pour installer un circuit câblé.
- b. Ruban adhésif;
- c. Crayon;
- d. Détecteur de montant;
- e. Niveau;
- f. Perceuse;
- g. Pièce de monnaie;



Planification de l'emplacement

Avant de commencer les travaux, vérifiez que l'emplacement de montage et la capacité électrique du site sont appropriés.

1. Assurez-vous que le propriétaire a choisi un emplacement d'installation qui permet au câble de recharge d'atteindre le port de recharge de la voiture tout en laissant du jeu. Assurez-vous qu'un montant est disponible à l'emplacement souhaité pour le montage de la borne de recharge. Assurez-vous qu'un signal Wi-Fi est disponible.



Remarque : L'installation extérieure est une option, mais nécessite une prise électrique extérieure résistante aux intempéries ou une installation câblée.

AVERTISSEMENT : Dans les régions sujettes à de fréquents orages, ajoutez une protection contre les surtensions au niveau du panneau électrique pour tous les circuits. Vérifiez que tous les branchements à l'alimentation et les branchements à la terre sont propres et bien serrés, en particulier ceux au niveau des disjoncteurs et de la barre omnibus. Retirez l'oxyde de tous les conducteurs et de toutes les bornes avant de brancher le câblage.

2. Déterminez l'intensité de recharge souhaitée avec le propriétaire. La borne Home Flex peut être installée à différents niveaux d'intensité. Choisissez en fonction de la disponibilité de l'espace ou de la capacité électrique dans le panneau, de la vitesse de recharge souhaitée et de la préférence des propriétaires entre une installation câblée ou enfichable.

ATTENTION : La borne Home Flex est un dispositif de recharge continu. Le circuit doit être calibré pour 125 % de la recharge maximale.

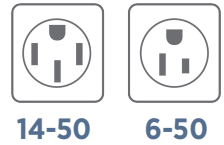
Intensité du circuit	Recharge maximale	Autonomie par heure de charge estimée	Enfichable	Câblée
50 A	40 A	30 mi/48 km	oui	oui
40 A	32 A	25 mi/40 km	oui	oui
30 A	24 A	18 mi/29 km	non	oui
20 A	16 A	12 mi/19 km	non	oui

Important : Au Canada, une installation enfichable n'est autorisée que pour les circuits de 50 A.

La borne Home Flex peut également être câblée pour des intensités supérieures. Consultez tous les codes applicables pour connaître les exigences de taille des disjoncteurs et des fils. La borne de câblage sur site est prévue pour 105 °C et accepte un fil de 16 mm² (6 AWG) maximum.

Intensité du circuit	Recharge maximale	Autonomie par heure de charge estimée	Enfichable	Câblée
80 A	50 A	37 mi/60 km	non	oui
70 A	50 A	37 mi/60 km	non	oui
60 A	48 A	36 mi/58 km	non	oui

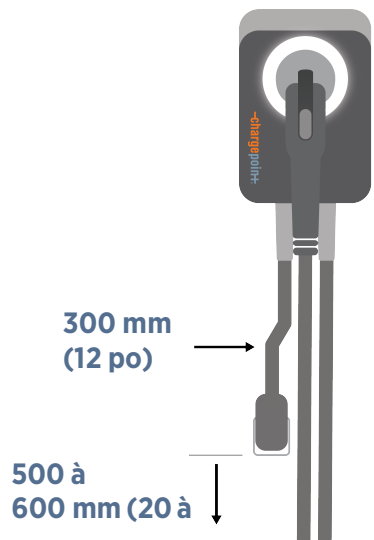
- Déterminez le type de prise achetée par le propriétaire. Il s'agit d'une prise de type NEMA 6-50 ou 14-50.
- Déterminez si l'intensité du circuit souhaitée nécessite un circuit câblé.
- Assurez-vous que le panneau électrique prend en charge un circuit dédié de 240 V avec un nouveau disjoncteur bipolaire non DDFT dédié, conformément aux codes et ordonnances locaux.



Remarque : Si les codes locaux exigent un disjoncteur DDFT pour l'installation enfichable, ChargePoint recommande une installation câblée. Nous ne recommandons pas l'utilisation d'un disjoncteur DDFT, car la borne Home Flex est équipée d'un dispositif de protection contre les interruptions de circuit de charge (CCID). L'utilisation d'un disjoncteur DDFT dans le panneau peut provoquer des déclenchements intempestifs.

- Pour les installations enfichables, la prise NEMA doit être située entre 500 et 660 mm (20 et 26 po) du sol, à côté du montant où la borne de recharge sera fixée.

Remarque : Le câble d'alimentation d'entrée mesure 300 mm (12 po) de long (conformément au National Electric Code pour les chargeurs de véhicules électriques). Assurez-vous que la prise est installée suffisamment près du montant pour que le câble d'alimentation d'entrée puisse être branché.



-
7. Suivez tous les codes et toutes les ordonnances en vigueur et obtenez un permis pour effectuer les travaux électriques au besoin.

Câblage du circuit



DANGER : RISQUE D'ÉLECTROCUTION. Coupez le disjoncteur de la prise de 240 V. Ne rétablissez pas l'alimentation de la prise avant la fin de l'installation. Si vous ne suivez pas ces consignes, vous risquez de vous électrocuter.

1. Installez un circuit enfichable ou câblé :
 - Pour une installation enfichable de 40 ou 50 A, câblez le circuit avec la prise 6-50 ou 14-50 appropriée. Installez la prise avec la masse orientée vers le haut.
 - Pour une installation câblée, fournissez un conduit homologué avec un câblage dans le trou inférieur ou arrière de 19 mm (3/4 po) pour l'entrée CA. Scellez le trou inutilisé avec le bouchon fourni. Remettez le câble d'alimentation d'origine dans la boîte.
2. Apposez l'étiquette portant l'intensité appropriée sur le circuit dans le panneau.
3. Coupez l'alimentation du circuit au niveau du panneau avant de continuer.

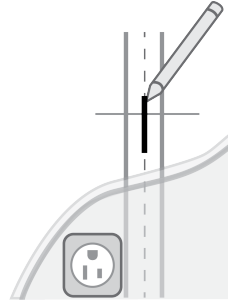
Montage de la borne de recharge

Remarque : Pour l'**installation câblée**, passez à la page 13.

Installation enfichable

1. Retirez la plaque frontale et le couvercle de câbles de la borne de recharge. Mettez-les de côté.

2. Marquez le centre du montant avec une ligne à environ 1 000 à 1 100 mm (39 à 43 po) au-dessus du plancher fini.



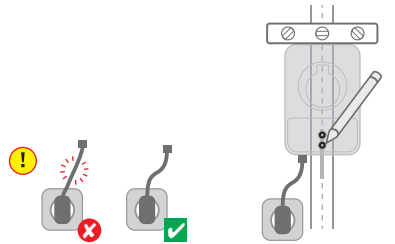
3. Pour trouver la hauteur de montage idéale de la borne de recharge, branchez le câble d'alimentation de la borne de recharge dans la prise.



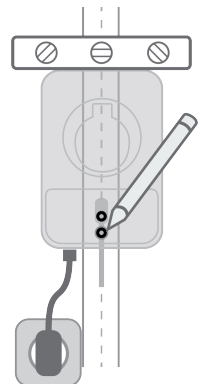
DANGER : Si le voyant d'état avant s'allume lorsque la borne de recharge est branchée, le circuit n'est pas coupé. **ARRÊTEZ IMMÉDIATEMENT.** Débranchez la borne de recharge et coupez l'alimentation de la prise au niveau du disjoncteur jusqu'à ce que l'installation soit terminée.

4. Placez la borne de recharge contre le mur. Alignez les deux trous de montage de la borne de recharge avec la ligne de montant marquée.

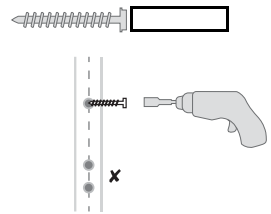
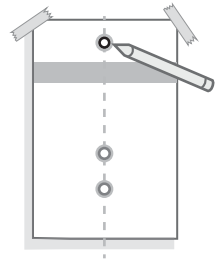
Remarque : Assurez-vous que le câble d'alimentation présente une légère courbe et qu'il n'est pas étiré.



5. Assurez-vous que la borne de recharge est de niveau. Marquez les deux trous de montage inférieurs.
6. Débranchez la borne de recharge.



7. Aligned les trous de montage inférieurs du gabarit d'installation avec les marques que vous avez faites. Collez le gabarit sur le mur avec le ruban adhésif.
8. Marquez le trou de montage supérieur sur le mur au moyen du gabarit d'installation.
9. Retirez le gabarit du mur.
10. Percez les trois trous de montage à l'aide du foret fourni.
11. Utilisez l'embout de vissage pour visser un tire-fond dans le trou de montage supérieur, en laissant un espace de 3 mm (1/8 po) pour accrocher la borne de recharge. Conservez les deux tire-fonds restants pour une utilisation ultérieure.
12. Accrochez la borne de recharge sur la vis qui dépasse en l'insérant dans l'encoche située à l'arrière de la borne.

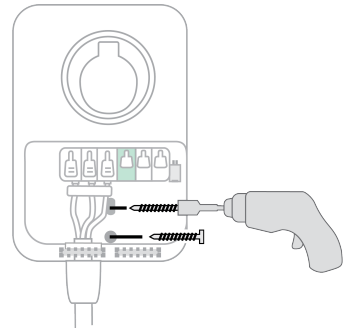


Remarque : Ne branchez pas tout de suite la borne de recharge.

13. Vissez les deux tire-fonds restants dans les trous de montage inférieurs afin de fixer solidement la borne de recharge. Assurez-vous de ne pas endommager les câbles électriques.

Remarque : Assurez-vous que le câble d'entrée ne touche pas à la vis.

14. Passez à la section **Installation du câble de recharge** à la page 15.



Installation câblée

1. Retirez la plaque frontale et le couvercle de câbles de la borne de recharge. Mettez-les de côté.
2. Retirez le serre-câbles et soulevez les leviers blancs sur le bornier de câblage sur site pour retirer le câble d'alimentation d'entrée.

3. Marquez le centre du montant avec une ligne entre 1 000 et 1 100 mm (39 à 43 po) au-dessus du plancher fini.

4. Maintenez la borne contre le montant mural, le haut de la borne à environ 1 270 mm (50 po) au-dessus du niveau du sol.

5. Assurez-vous que la borne de recharge est de niveau. Marquez les deux trous de montage inférieurs.

6. Alignez les trous de montage inférieurs du gabarit d'installation avec les marques que vous avez faites. Collez le gabarit sur le mur avec le ruban adhésif.

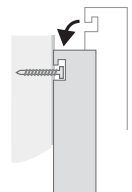
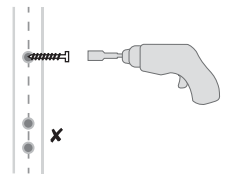
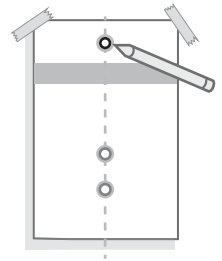
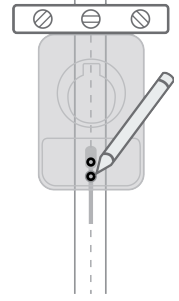
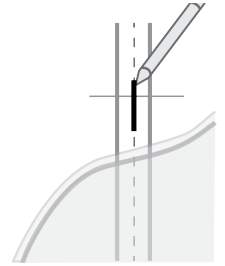
7. Marquez le trou de montage supérieur sur le mur au moyen du gabarit d'installation.

8. Retirez le gabarit du mur.

9. Percez les trois trous de montage à l'aide du foret fourni.

10. Utilisez l'embout de vissage pour visser un tire-fond dans le trou de montage supérieur, en laissant un espace de 3 mm (1/8 po) pour accrocher la borne de recharge. Conservez les deux tire-fonds restants pour une utilisation ultérieure.

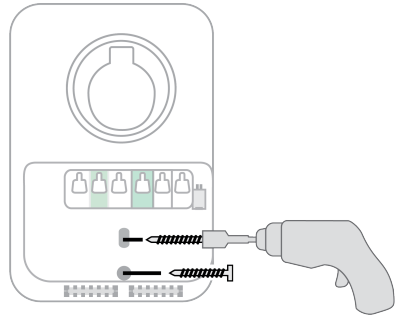
11. Accrochez la borne de recharge sur la vis qui dépasse en l'insérant dans l'encoche située à l'arrière de la borne.



Side view

12. Vissez les deux tire-fonds restants dans les trous de montage inférieurs afin de fixer solidement la borne de recharge.

13. Insérez les fils exposés de l'installation du circuit câblé dans les trous correspondants, en poussant les câbles vers le haut jusqu'à ce que les conducteurs argentés ne soient plus visibles.



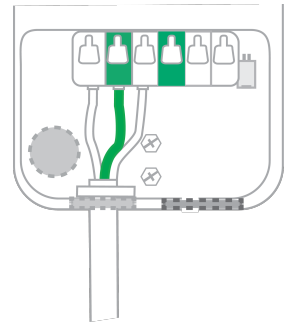
Remarque : Si le montage se fait sur un mur extérieur et que l'alimentation est assurée par le trou arrière, appliquez du mastic autour de celui-ci afin d'éviter toute infiltration d'eau.

14. Faites passer l'alimentation par le trou inférieur ou arrière.

15. Assurez-vous que le câblage de service peut facilement atteindre les connecteurs sur le bornier d'entrée de la borne de recharge.

16. Dénudez chaque fil sur 12 mm (1/2 po).

17. Assurez-vous que les leviers blancs sur le bornier sont ouverts. Insérez complètement les fils dans les connecteurs sur le côté gauche du bornier, le fil de mise à la terre situé au centre.



18. Rabaissez les trois leviers jusqu'à ce qu'ils s'enclenchent.

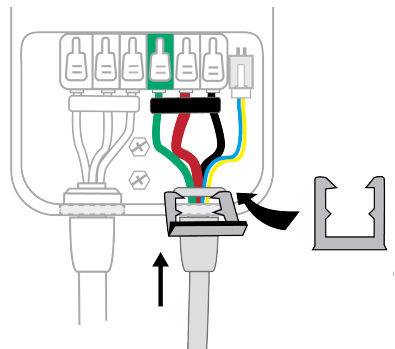
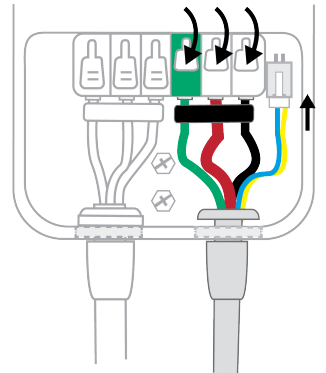
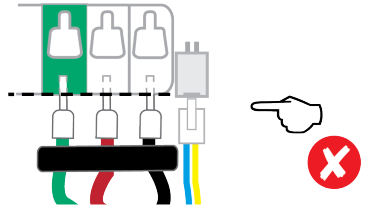
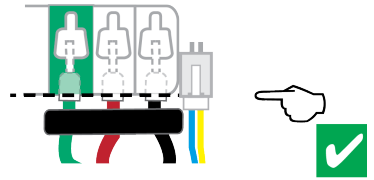
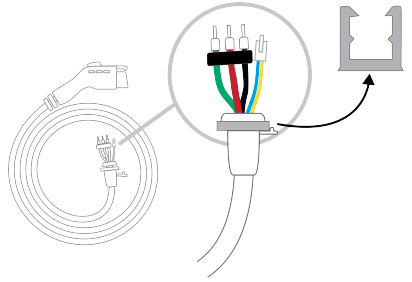
Remarque : Les leviers blancs sont un point de pincement. Faites attention à vos doigts lorsque vous les manipulez.

Installation du câble de recharge

1. Retirez le serre-câbles de l'extrémité du câble, mais ne le jetez pas.
2. Pliez les extrémités des câbles et insérez-les dans le trou inférieur de la borne de recharge.
3. Faites correspondre le fil vert à la terre sur la borne gauche du bloc de sortie.
4. Insérez les câbles dénudés dans les trous correspondants en les poussant vers le haut jusqu'à ce que les conducteurs argentés ne soient plus visibles.
5. Enclenchez les leviers blancs à fond sur chaque fil.

Remarque : Les leviers blancs sont un point de pincement. Faites attention à vos doigts lorsque vous les manipulez.

6. Insérez la fiche à quatre broches dans le connecteur situé à droite du câblage d'alimentation de sortie.
7. Tout en poussant le câble vers le haut, faites glisser le serre-câbles dans la fente. Cela permet de fixer le câble et sert de détendeur.

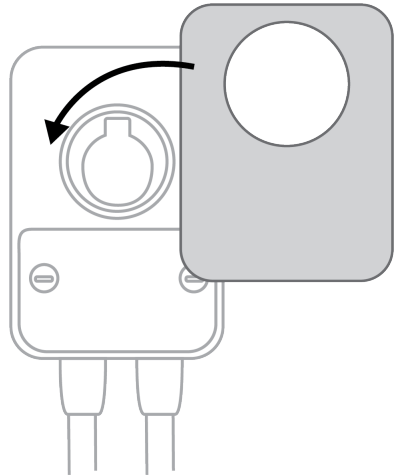
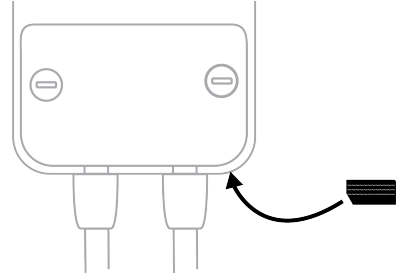
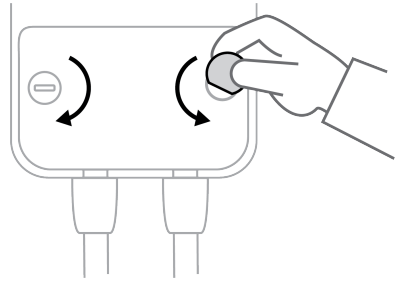


-
8. Placez le couvercle de câbles sur le câblage exposé. Utilisez une pièce de monnaie pour verrouiller en place le couvercle de câbles.

Remarque : Afin d'éviter tout dommage au couvercle de câbles, n'utilisez pas un tournevis.

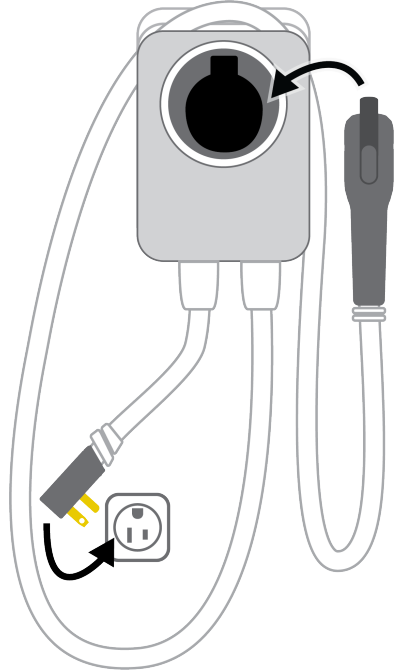
9. Appliquez l'étiquette d'intensité pour faire correspondre le circuit alimentant la borne de recharge en bas de la borne avec l'intensité par défaut affichée.

10. Enclenchez la plaque frontale sur la borne de recharge.



Finalisation de l'installation

1. Déployez le câble sur toute sa longueur pour en éliminer les plis ou les tensions.
2. Placez le câble de recharge sur la partie supérieure de la borne de recharge et branchez le connecteur dans son support.
3. Assurez-vous que les étiquettes indiquant l'intensité du circuit sont apposées au bas de la borne de recharge et sur le circuit du panneau électrique.
4. Remettez le circuit sous tension au niveau du panneau électrique.
5. Branchez la borne de recharge dans la prise électrique (le cas échéant).
6. Vérifiez que le voyant d'état avant s'allume en jaune, puis clignote en blanc.
7. Remettez au propriétaire le Guide de démarrage rapide, le foret, l'embout de vissage et ce Guide d'installation.
8. Remettez tous les matériaux d'emballage dans la boîte et remettez la boîte au propriétaire.
9. Informez le propriétaire que la borne de recharge est prête à être activée par l'entremise de l'application mobile.
10. Informez le propriétaire de l'intensité finale du circuit et de l'intensité de recharge prévue disponible après l'activation. (Reportez-vous au tableau de la section Planifier l'emplacement.)



Important : Le Guide de démarrage rapide contient des renseignements dont le propriétaire a besoin pour activer sa borne de recharge. Sans activation, le courant de charge de la borne de recharge est limité à 16 A.

Des questions?

- chargepoint.com/homeinstall
- Numéro gratuit aux États-Unis et au Canada : +1 888 758 4389 (24 heures)

Garantie limitée

Garantie limitée sur les stations de recharge ChargePoint Home pour véhicules électriques

Notre promesse

La garantie limitée sur les stations de recharge ChargePoint Home pour véhicules électriques (« garantie ») s'applique à l'acheteur original qui s'est procuré une nouvelle station de recharge CHARGEPOINT HOME pour véhicules électriques (la « station de recharge ») directement chez ChargePoint, et ce, pour sa propre utilisation à sa résidence. Cette garantie n'est pas transférable et n'est valable que pour les acheteurs des États-Unis et du Canada.

GARANTIE LIMITÉE DE TROIS ANS SUR LE REMPLACEMENT DES PIÈCES: Sous réserve des exclusions exposées ci-après, CHARGEPOINT garantit que, lorsqu'elle est utilisée dans des conditions normales d'utilisation, la station de recharge sera exempte de tout défaut (de matériaux ou de fabrication) pendant une période (la « période de garantie ») de trois (3) ans à compter de la date d'achat. Si, au cours de la période de garantie, votre station de recharge ne fonctionne plus en violation de la garantie, CHARGEPOINT s'engage, sur avis écrit décrivant la défektivité et remis pendant la période de garantie, à réparer ou à remplacer, à la discrétion de CHARGEPOINT, ladite station de recharge. La garantie couvre les pièces et la main-d'oeuvre nécessaires à la réparation de votre station de recharge, mais ne comprend pas les frais de désinstallation et de réinstallation nécessaires à la réparation ou au remplacement de la station de recharge.

Veillez suivre ces étapes pour obtenir un service sous garantie.

1. Si, à tout moment pendant la durée de votre garantie, vous croyez que votre station de recharge est défectueuse, communiquez avec le service à la clientèle au 1 888 758-4389 ou au support@chargepoint.com et demandez que ChargePoint vous donne un numéro d'autorisation de retour de matériel (« ARM »).
2. Dans le contexte de votre demande d'ARM, vous serez invité fournir chacun des éléments suivants:
 - la description détaillée des problèmes que vous rencontrez avec la station de recharge;
 - le numéro de modèle et le numéro de série de la station de recharge;
 - la preuve d'achat;
 - les renseignements concernant l'expédition.
3. Si ChargePoint détermine que le défaut semble être couvert par la garantie et que votre garantie est encore en vigueur, ChargePoint vous donnera un numéro d'autorisation de retour de matériel (numéro d'ARM) pour assurer le suivi lors du renvoi pour réparation ou remplacement de la station de recharge défectueuse.
4. Envoyez la station de recharge défectueuse à CHARGEPOINT et inscrivez le numéro d'ARM dans les documents d'expédition à titre de référence. La station de recharge doit être retournée dans son emballage d'origine ou dans un autre emballage de transport conçu pour éviter qu'elle s'endommage.
5. Si votre station de recharge défectueuse est couverte par la garantie, CHARGEPOINT la réparera ou la remplacera sans frais et vous réexpédiera la station de recharge réparée ou remplacée à ses frais.

Important:

1. Vous êtes responsable de l'installation et de l'entretien de la station de recharge, y compris de la désinstallation de toute station de recharge défectueuse et de l'installation de la station de recharge réparée ou remplacée qui vous sera retournée.

-
2. Tout entretien ou réparation non couvert par les clauses de la présente garantie sera effectué avec l'approbation du client. Les frais de main-d'oeuvre et les autres frais applicables sont établis par CHARGEPOINT.
 3. Toute station de recharge considérée par CHARGEPOINT comme n'étant plus sous garantie ou ne pouvant pas bénéficier du service de garantie sera retournée, réparée ou remplacée (avec votre approbation). CHARGEPOINT vous fera parvenir la facture que vous devrez payer.
 4. Veuillez lire attentivement les descriptions détaillées de la GARANTIE, les EXCLUSIONS DE GARANTIE LIMITÉE et les LIMITATIONS DE GARANTIE ET RESPONSABILITÉS pour vous assurer que votre station de recharge est admissible au service de garantie, sans frais supplémentaires.

Pièces de remplacement ou stations de recharge

Vous reconnaissez que, dans le cadre de la garantie, les pièces de remplacement ou les stations de recharge fournies par CHARGEPOINT puissent être reconditionnées ou transformées. Advenant le cas où la station de recharge défectueuse n'est plus fabriquée par CHARGEPOINT, une station de recharge offrant des fonctionnalités sensiblement similaires (« produits de remplacement ») sera fournie. Toutes les pièces remplacées, que ce soit sous garantie ou non, deviennent la propriété de CHARGEPOINT.

Les pièces de rechange ou la station de recharge ainsi fournies seront couvertes pour le reste de la période de garantie originale ou pendant 90 jours à compter de la date de livraison de ces pièces de rechange ou de la station de recharge, la date la plus tardive étant retenue. Dans le cas où CHARGEPOINT n'est pas en mesure de réparer ou de remplacer votre station de recharge, CHARGEPOINT vous remboursera le prix d'achat de la station de recharge.

Exclusions de la garantie limitée du produit

IMPORTANT: La garantie sur les stations de recharge ne s'applique pas aux défauts ou aux réparations résultant de ce qui suit:

- Une mauvaise préparation ou un mauvais entretien du site, une installation inadéquate, des dommages esthétiques tels que des rayures et des bosses, ou le vieillissement normal.
- L'utilisation abusive, le vandalisme, les dommages ou les autres problèmes causés par un accident, un abus ou la négligence (y compris, mais sans s'y limiter, les dommages physiques causés par un choc contre un véhicule), ou l'utilisation de la station de recharge d'une manière autre que celle indiquée dans la documentation fournie par CHARGEPOINT.
- Les dommages à la station de recharge causés par un logiciel, une interface, des pièces, des fournitures ou par tout autre produit non fourni par CHARGEPOINT.
- L'installation, l'altération, le désassemblage, la modification ou le déplacement de cette station de charge non approuvé par écrit ou par ChargePoint ou non effectué par elle ou par un technicien agréé tel que décrit dans ce guide.
- Les dommages à la suite d'une surtension extrême, d'un champ électromagnétique extrême ou de tout autre phénomène naturel. Toutes les autres causes qui échappent au contrôle de CHARGEPOINT.

DE PLUS: La garantie sur votre station de recharge ne s'applique pas si les inscriptions d'identification d'origine (par exemple, les numéros de série et les inscriptions des marques déposées) ont été effacées, altérées ou supprimées ou si la station de recharge est utilisée ou installée à des fins autres que pour l'usage domestique d'une seule résidence familiale.

CHARGEPOINT NE PEUT PAS GARANTIR QUE TOUS LES POINTS DE SERVICES CHARGEPOINT FONCTIONNERONT SANS ERREUR OU SANS INTERRUPTION.

Limitations de garantie et responsabilités

AUCUN AGENT DE CHARGEPOINT N'EST AUTORISÉ À MODIFIER OU À BONIFIER LES OBLIGATIONS DE GARANTIE DE CHARGEPOINT. LES RECOURS SOUS CETTE GARANTIE LIMITÉE SUR LE PRODUIT CONSTITUENT VOS UNIQUES ET EXCLUSIFS RECOURS. CHARGEPOINT N'OFFRE AUCUNE AUTRE GARANTIE, EXPLICITE OU IMPLICITE, QUE LA GARANTIE ÉNONCÉE CI-DESSUS. TOUTES LES AUTRES GARANTIES, Y COMPRIS, MAIS SANS S'Y LIMITER, TOUTE GARANTIE DE CONCEPTION, DE COMMERCIALISATION, D'ADÉQUATION À UN USAGE PARTICULIER (MÊME SI L'ENTREPRISE CHARGEPOINT A ÉTÉ INFORMÉE DE CES UTILISATIONS) OU CONTRE LA CONTREFAÇON, SONT EXCLUES DANS LES LIMITES AUTORISÉES PAR LA LOI. SI UNE GARANTIE IMPLICITE NE PEUT PAS ÊTRE REJETÉE PAR LES LOIS EN VIGUEUR, LA GARANTIE IMPLICITE SERA LIMITÉE À LA DURÉE DE LA PÉRIODE DE GARANTIE CI-DESSUS. AUCUNE GARANTIE NE S'APPLIQUE APRÈS LA FIN DE LA PÉRIODE DE GARANTIE.

Certains États ou juridictions ne permettent aucune exclusion de garanties explicites ou implicites, ou aucune limitation quant à la durée d'une garantie. Les limitations précitées pourraient donc ne pas s'appliquer à vous.

CHARGEPOINT N'EST PAS RESPONSABLE DE TOUT DOMMAGE DIRECT, INDIRECT, SPÉCIAL, EXEMPLAIRE, CONSÉCUTIF OU PUNITIF, Y COMPRIS, MAIS SANS S'Y LIMITER, LES PERTES DE PROFITS, LES PERTES COMMERCIALES, LES PERTES DE DONNÉES, LES PERTES D'UTILISATION, OU LA COUVERTURE DES FRAIS ENCOURUS PAR VOUS, DÉCOULANT DE OU LIÉS À VOTRE ACHAT OU À L'UTILISATION DE LA STATION DE RECHARGE, OU À L'INCAPACITÉ DE L'UTILISER, EN VERTU DE QUELQUE RESPONSABILITÉ, QUE CE SOIT DANS LE CADRE D'UNE ACTION CONTRACTUELLE, D'UNE RESPONSABILITÉ STRICTE, D'UN DÉLIT (Y COMPRIS LA NÉGLIGENCE) OU D'UNE AUTRE THÉORIE LÉGALE OU ÉQUITABLE, MÊME SI CHARGEPOINT ÉTAIT AU COURANT OU AURAIT DÛ ÊTRE AU COURANT DE LA POSSIBILITÉ DE TELS DOMMAGES. EN TOUT ÉTAT DE CAUSE, LA RESPONSABILITÉ CUMULATIVE DE CHARGEPOINT À L'ÉGARD DE TOUTE RÉCLAMATION RELATIVE À LA STATION DE RECHARGE NE DÉPASSERA PAS LE PRIX QUE VOUS AVEZ PAYÉ POUR LA STATION DE RECHARGE. LES LIMITATIONS CI-ÉNONCÉES VISENT À LIMITER LA RESPONSABILITÉ DE CHARGEPOINT ET SONT APPLICABLES MÊME SI LE RECOURS INDIQUÉ FAIT DÉFAUT À SA VOCATION ESSENTIELLE.

Certains États ou juridictions ne permettent pas l'exclusion ou la limitation des dommages indirects ou consécutifs; par conséquent, la limitation ou l'exclusion ci-dessus peut ne pas s'appliquer à vous.

Informations complémentaires

Cette garantie doit être régie et interprétée conformément aux lois de l'État de Californie (États-Unis), à l'exclusion de ses dispositions concernant les conflits de lois. La Convention des Nations Unies sur les contrats de vente internationale de marchandises ne s'applique pas.

Cette garantie est un accord complet et exclusif entre vous et CHARGEPOINT en ce qui a trait à l'objet visé, et toute modification ou renonciation à toute disposition du présent énoncé ne peut entrer en vigueur à moins d'être expressément formulée par écrit par un représentant autorisé de CHARGEPOINT.





chargepoint.com/support

75-001336-06 r6